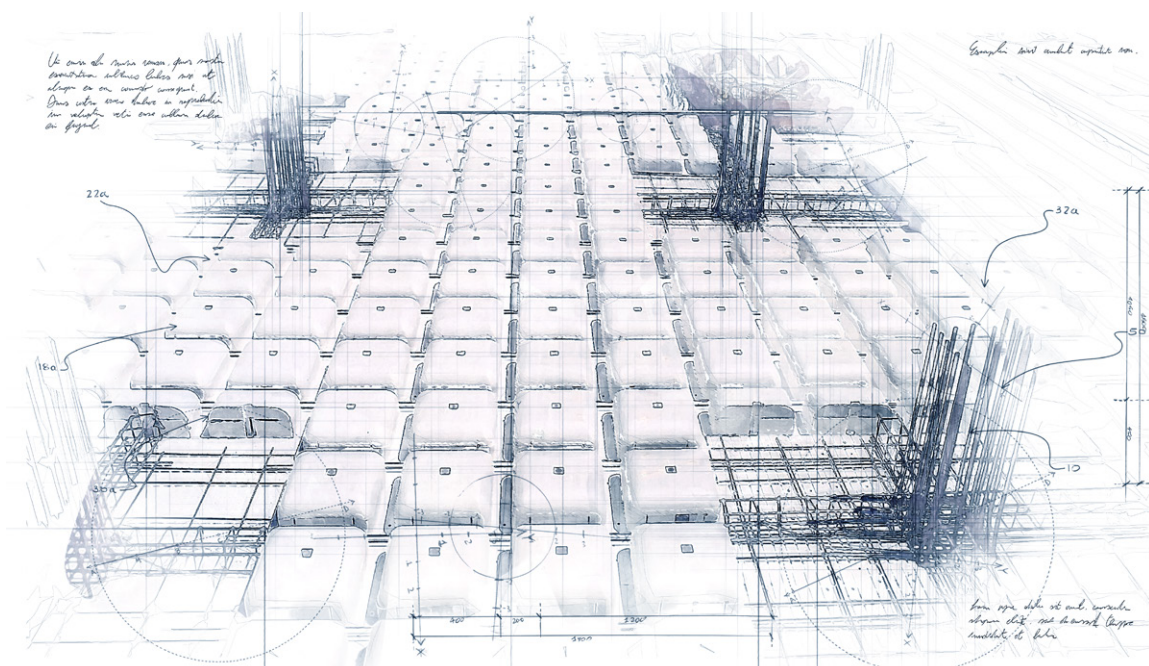


Complementos al sistema

Recomendaciones para la
ejecución de tabiquerías,
falsos techos, revestimientos e
instalaciones y conducciones
con el sistema Forel



Tabiquerías secas y húmedas

Tabiquerías de PYL

La ejecución de tabiquerías secas basadas en placas de yeso laminado (PYL) y estructura metálica se llevará a cabo de la forma ordinaria, teniendo en cuenta que el anclaje del montante superior de la estructura metálica se hará preferentemente a los nervios del forjado.

Cuando no ocurra esto se emplearán tacos FISCHER FID 50 para fijar el montante superior a la zona aligerada.

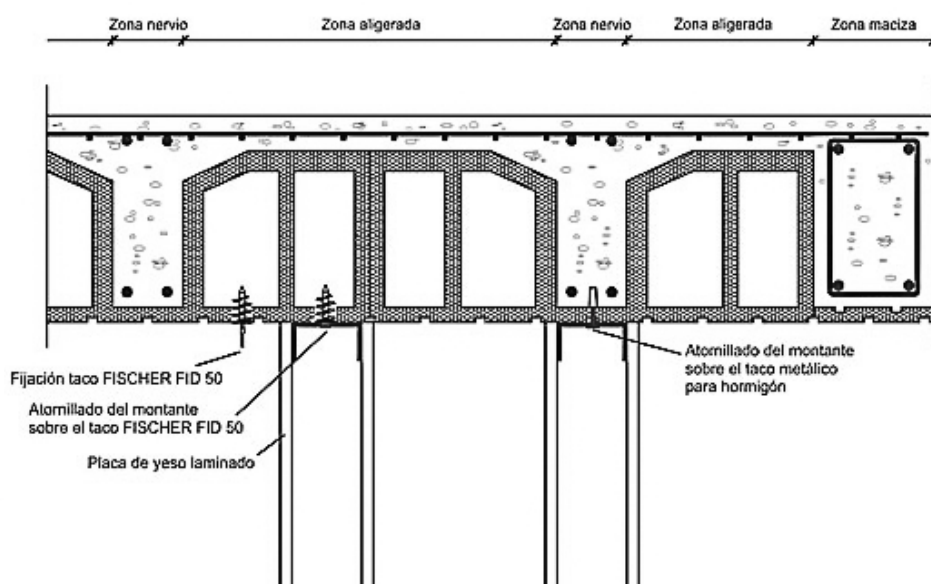


Fig 1. Instalación de tabiques de placa de PYL

Tabiquerías húmedas

La ejecución de tabiquerías húmedas se realiza de la forma habitual, retacando con yeso la parte superior del tabique en contacto con las piezas de poliestireno del forjado.

En divisiones que afecten a sectores de incendio será necesario eliminar la placa de poliestireno antes de retacar.



Falsos techos

Falsos techos de escayola

A la hora de colocar falsos techos de escayola, se aplicarán los pegotes que fijarán los tirantes en puntos donde previamente se ha hecho una pequeña cavidad golpeando con el puño o una maza ligera sobre el poliestireno. La sujeción de la placa de escayola se realizará de la forma acostumbrada una vez colocados los tirantes.

Falsos techos de PYL

Para ejecutar falsos techos de PYL las bases del sistema disponen en su parte inferior de unos orificios coincidentes con los testigos de hormigonado, preparados para albergar unos anclajes especiales. Estos anclajes colocados previamente al proceso de hormigonado, permiten la sujeción de la estructura de perfiles metálicos que soporta las placas del techo.

La modulación entre perfiles empleada con este sistema es de 40 cm y la distancia entre anclajes que soportan el mismo carril metálico será de 70 cm en el sistema unidireccional y de 80 cm en el sistema reticular. Los perfiles metálicos que reciben las placas se colocarán siempre perpendiculares a los nervios del forjado. Existe la posibilidad de realizar la instalación de la forma habitual, soportando la estructura metálica mediante la colocación de tacos específicos para hormigón fijados a los nervios.

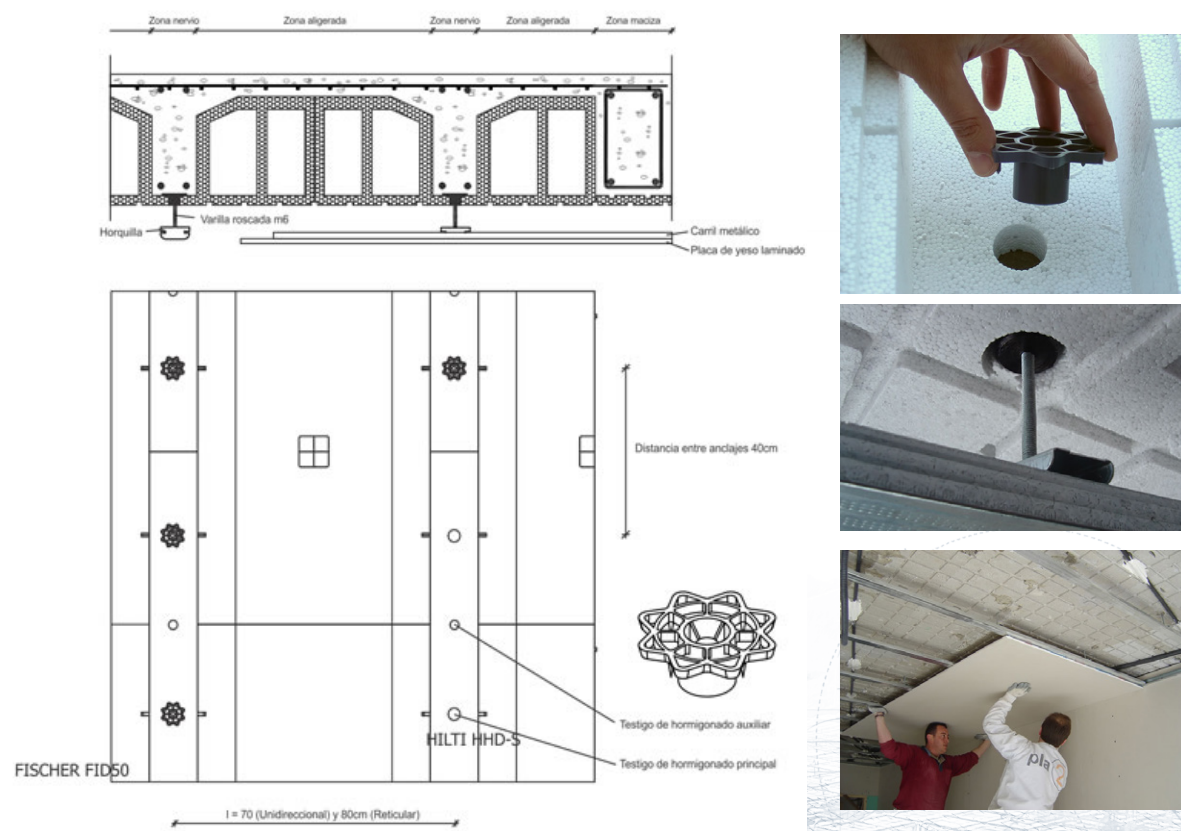


Fig 2. Instalación de tabiques de techos de PYL

Falsos techos

Falsos techos registrables

Este sistema de anclaje tiene también su aplicación en la soportación de techos registrables, empleando estos puntos de sujeción para la fijación de los perfiles primarios, teniendo en cuenta la distancia entre anclajes antes descrita.



Revestimientos sobre techos

La parte inferior de las bases y la placa presentan una serie de pequeños canales perpendiculares dispuestos en ambas direcciones del plano denominado moleteado cuya función es la de facilitar la adherencia en la aplicación de revestimientos en la cara inferior del forjado, que también se ve favorecida por una serie de orificios por donde asoma el hormigón en la zona de los nervios.

Siguiendo las indicaciones de nuestro departamento técnico, DIT y manual de revestimientos editado por ATEDY, a la hora de aplicar los revestimientos de yeso y mortero sobre el sistema, se minimizará el riesgo de aparición de cualquier patología posterior.

Instalaciones y conducciones

El hecho de disponer de una placa continua de 3 cm de espesor de poliestireno expandido en la cara inferior del forjado permite realizar rozas con gran facilidad en cualquier dirección. Para ello se recomienda emplear un taladro con broca gruesa o fresa de un diámetro ligeramente menor que el tubo a empotrar. Alternativamente se puede emplear sistemas de calor, aunque este es un procedimiento menos preciso. Es importante siempre que los tubos queden bien empotrados con el fin de no debilitar la capa de yeso.

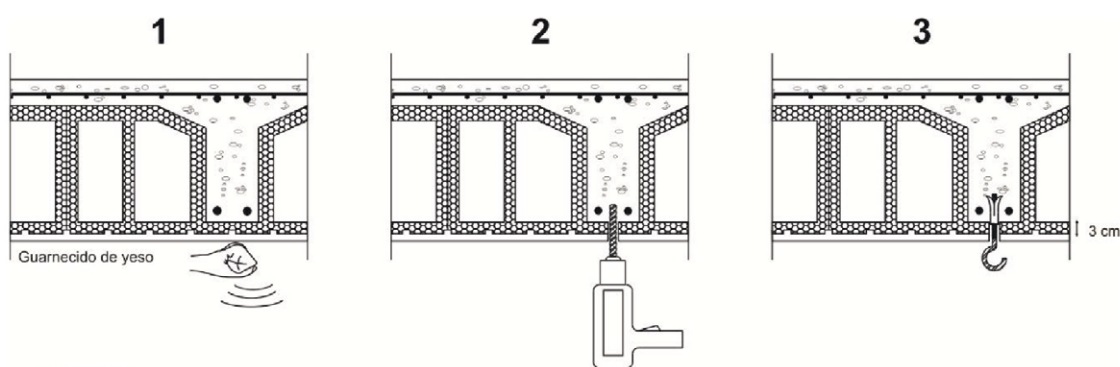
Instalaciones y conducciones

Las instalaciones de diámetro mayor de 3 cm se colgarán mediante soportes sujetos a los nervios y demás zonas macizas. Las partes macizas se distinguen con claridad a simple vista mediante la visualización de los testigos de hormigonado.



Anclajes a techos

Para anclajes de elementos en techos disponemos de dos posibilidades, la primera es que el punto de anclaje coincida con la zona aligerada y la segunda con la zona maciza o de nervios del forjado. Para saber si un punto coincide con zona hueca es suficiente con golpear con los nudillos y diferenciar el ruido del golpe.



Colocación:

- 1- Golpear el guarnecido de yeso con los nudillos para detectar la parte maciza.
- 2- Taladrar con una broca específica para hormigón.
- 3- Introducir un gancho expansivo cuidando de guardar los 3 cm de espesor del aislamiento.

Fig 3. Colocación de anclajes en zonas macizas y de nervios

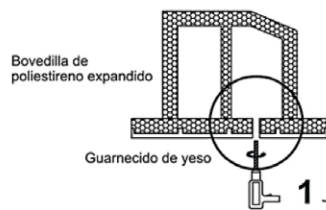
Si el punto donde se quiere colocar el anclaje coincide con un nervio o zona maciza (zunchos, jácenas o ábacos), se utilizaría simplemente una broca y taco específicos para hormigón, cuidando que la longitud de éste salve los 3 cm de poliestireno.

Anclajes a techos

Para anclajes a los techos en zona aligerada se recomienda el empleo de dos tipos de anclajes disponibles en el mercado, los cuales soportan cargas estáticas hasta 15 Kg:

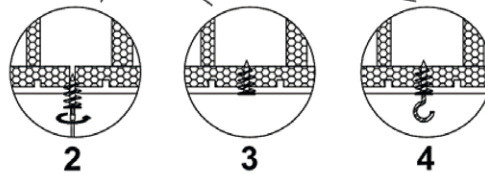
- Taco de plástico modelo FID 50 de la marca FISCHER.
- Taco metálico modelo HDD-S de la marca HILTI o similar.

FISCHER FID50

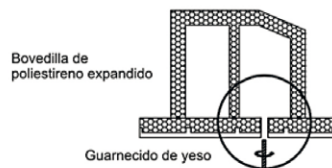
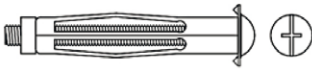


Colocación:

- 1- Hacer un orificio con un taladro de unos 10-12mm.
- 2- Con ayuda de una llave de cabeza torx ir introduciendo el taco hacia dentro haciendo ligera presión.
- 3- Una vez que hace tope el taco queda fijado.
- 4- Insertar un gancho autorroscante en el taco.



HILTI HDD-S



Colocación:

- 1- Hacer un orificio con un taladro del diámetro del taco.
- 2- Introducir el taco hasta hacer tope con el yeso.
- 3- Con la ayuda del util de colocación, tirar del tornillo hacia afuera, lo que provoca la apertura del taco.
- 4- El taco queda ya completamente fijado.
- 5- El tornillo puede sustituirse por un gancho atornillado de la misma métrica.

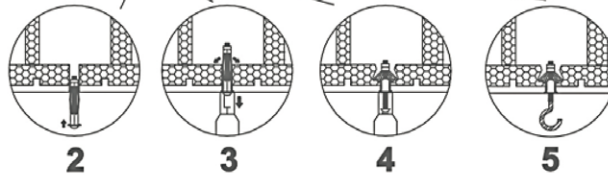
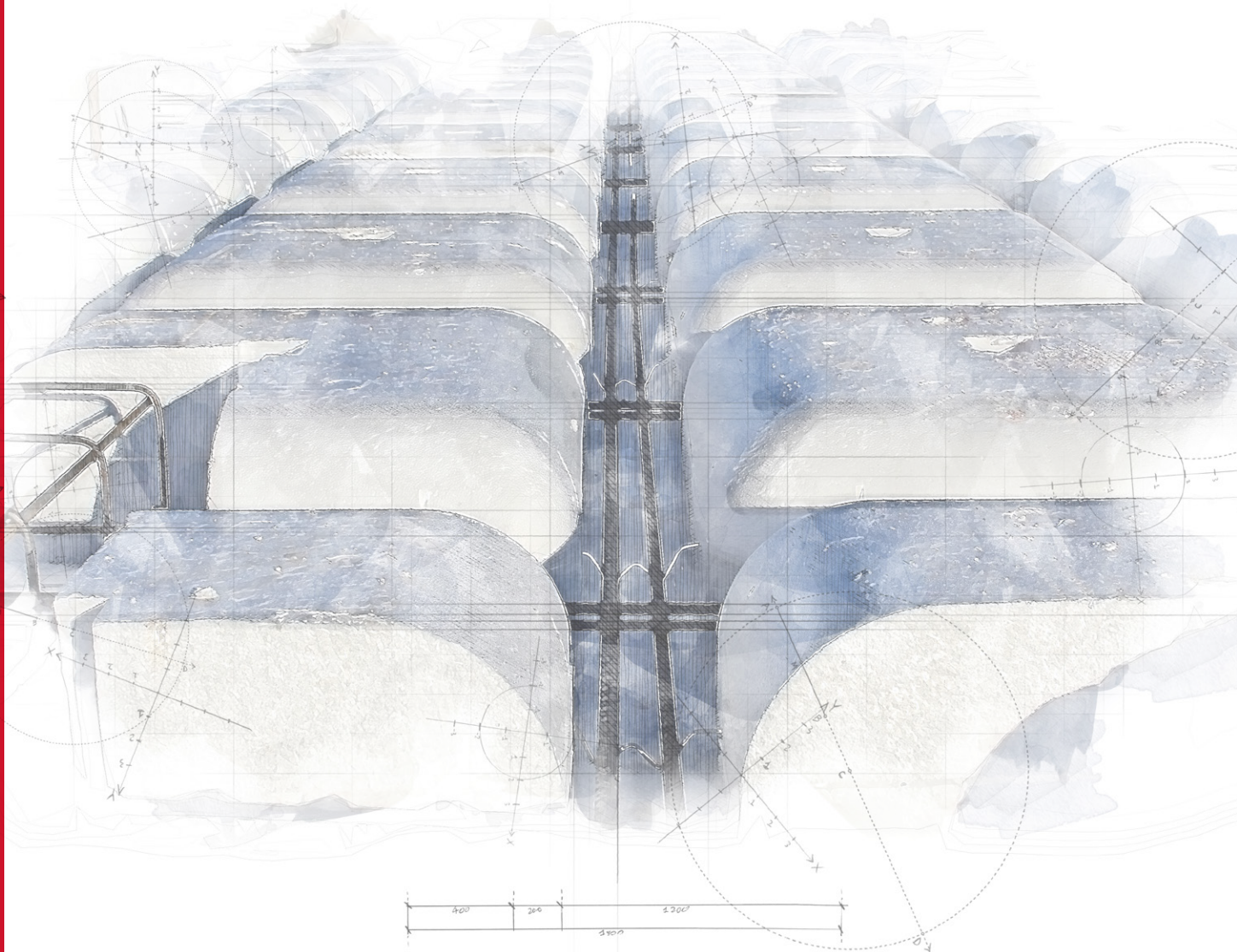


Fig 4. Colocación de anclajes en zonas aligeradas



FOREL

Sistemas y Proyectos



forel.es

Calle Turquesa, 15. 47012 Valladolid

Tel: +34 983 39 68 22

comercial@forel.es